



Государственное унитарное предприятие
«Топливо-энергетический комплекс
Санкт-Петербурга»



ОТЧЕТ О ВЫПОЛНЕНИИ ПЛАНА
ФИНАНСОВО-ХОЗЯЙСТВЕННОЙ
ДЕЯТЕЛЬНОСТИ ГУП «ТЭК СПб»
ЗА 2015 ГОД
И ЗАДАЧАХ НА 2016 ГОД



ЦЕЛЬ ДЕЯТЕЛЬНОСТИ ПРЕДПРИЯТИЯ

- качественное и бесперебойное отопление и горячее водоснабжение потребителей в Санкт-Петербурге, а также удовлетворение растущего спроса на тепловую энергию в динамично застраиваемых районах города.

ОСНОВНЫЕ ВИДЫ ДЕЯТЕЛЬНОСТИ

- выработка и снабжение тепловой энергией потребителей Санкт-Петербурга и Ленинградской области;
- транспортировка тепла, выработанного на источниках не принадлежащих предприятию;
- эксплуатация городских инженерных теплосистем.

ИМУЩЕСТВО ПРЕДПРИЯТИЯ

- имущество является государственной собственностью Санкт-Петербурга;
- ГУП «ТЭК СПб» эксплуатирует 275 котельных с установленной мощностью 9 027,1 Гкал/час, 2 202,3 км тепловых сетей в двутрубном исчислении, 217 ЦТП;
- в состав ГУП «ТЭК СПб» входят 2 производственных филиала; 2 филиала, обеспечивающих производственную деятельность (филиалы ПОСММ и «Энергосбыт»); филиал «База отдыха «Уют», обеспечивающий социальные потребности работников предприятия;
- остаточная стоимость основных средств на 31.12.2015г. составляет 25,6 млн.руб.

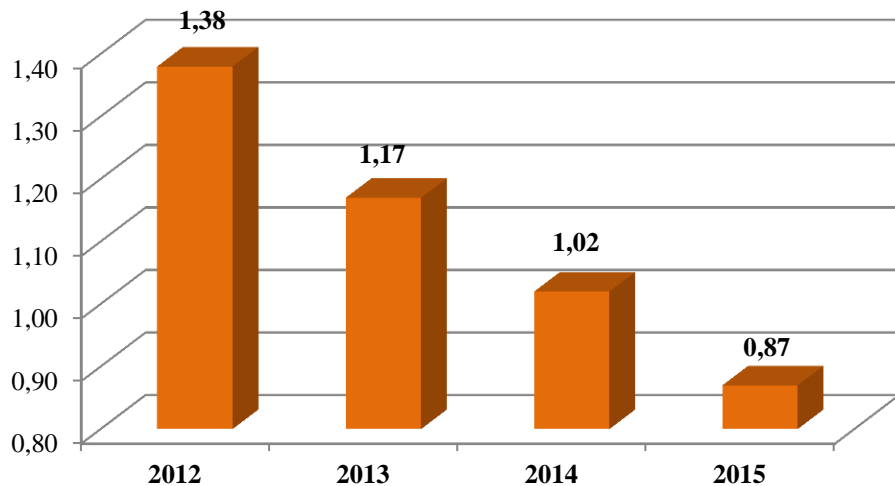
**СРЕДНЕСПИСОЧНАЯ ЧИСЛЕННОСТЬ ПЕРСОНАЛА СОСТАВЛЯЕТ 9 167 чел.
в целом по ГУП «ТЭК СПб»**

ОСНОВНЫЕ ПРИНЦИПЫ ДЕЯТЕЛЬНОСТИ ПРЕДПРИЯТИЯ

- обеспечение надежности функционирования системы теплоснабжения
- подключение новых потребителей
- обеспечение работы системы теплоснабжения без перерыва ГВС в летний период
- синхронизация ввода тепловых мощностей с графиком набора нагрузок новых абонентов

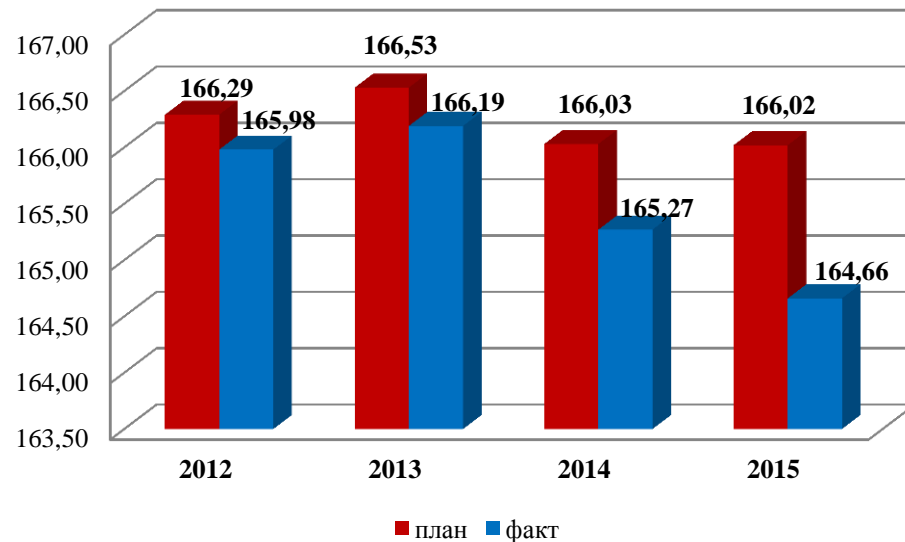
Надежность и энергоэффективность

Удельная повреждаемость тепловых сетей, деф/км

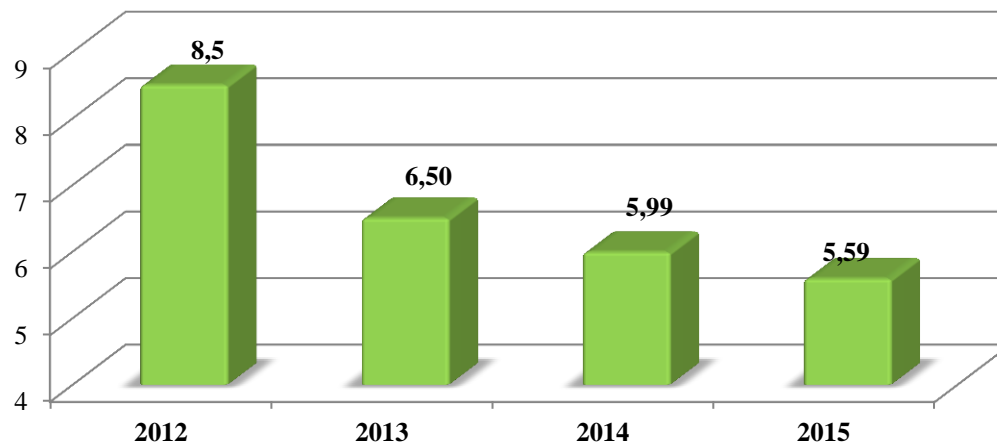


Снижение удельной повреждаемости тепловых сетей на **14,7%**

Удельный расход топлива, кг/Гкал

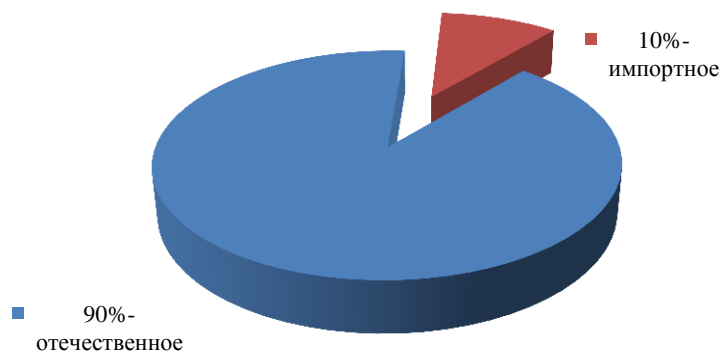


Среднее время устранения технологических нарушений, час

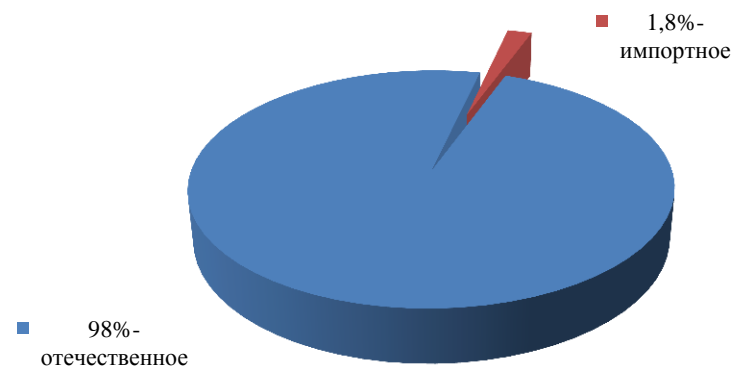


В 2015 году проведено замещение импортных ТМЦ: запорная арматура (краны шаровые), уголь ДПК, соль поваренная и таблетированная.

Соотношение отечественного и импортного оборудования в 2014 году



Соотношение отечественного и импортного оборудования в 2015 году



Экономический эффект от мероприятий по импортозамещению составил:

- запорная арматура - 2 527,52 тыс.руб. (21%),
- уголь - 3 162,52 тыс.руб. (13%),
- соль – 79,03 тыс. руб. (1,12%).

К 2017 году планируется снижение доли импортного оборудования и материалов до 0,5%, куда войдут только те товары и комплектующие (компьютерная, офисная техника и расходные материалы к ней), которые будет невозможно заменить в силу отсутствия их производства на территории РФ.

	Количество проведенных закупок, шт.	Общая сумма проведенных закупок, млн. руб. с НДС	Экономический эффект, млн. руб. с НДС	Экономический эффект, %
2010 год	327	5 570,6	117,8	2,1%
2011 год	305	7 474,9	266,5	3,6%
2012 год	517	6 769,4	248,1	3,7%
2013 год	609	12 086,3	591,2	4,9%
2014 год	638	11 658,1	431,5	3,7%
2015 год	458	9 854,4	373,7	3,8%

Экономия по результатам состоявшихся закупок за 2015 год составила 373,7 млн. руб. (3,8% от начальных (максимальных) цен закупок).

За 2015 год Чистая прибыль (убыток)
 -287,8млн.руб., в т.ч. убыток по ОД
 -1 173,4 млн.руб.

Уменьшение объема реализации тепловой энергии на 1 587,3 тыс.Гкал и 2620,6 млн. руб. от плана

Увеличение амортизации на 359,4 млн.руб.

Снижение прибыли от взимания платы за подключение к тепловым сетям на 448,2 млн.руб.

Улучшение финансового результата за счет сокращения расходов и увеличения доходов по 91 счету

№ п/п	Наименование показателя	План на 2015 год	Факт за 2015 год	Отклонение (факт 2015/план 2015)	
				абс.	отн.
1	Температура наружного воздуха, °С	0,01	2,15	2,14	
2	Реализация тепловой энергии, тыс.Гкал	16 839,1	15 251,8	-1 587,3	-9,4%
млн.руб.					
3	Выручка от реализации товаров	29 669,7	26 508,5	-3 161,2	-10,7%
3.1.	<i>в т.ч. доходы от основного вида деятельности</i>	27 791,4	25 170,7	-2 620,6	-9,4%
3.2.	<i>доходы от взимания платы за подключение к тепловым сетям</i>	1 700,5	1 128,0	-572,5	-33,7%
4	Прибыль от продаж	1 043,0	-234,7	-1 277,7	-122%
5	Прибыль (убыток) от прочих доходов, расходов, в т.ч.:	-694,5	43,6	738,1	-106%
6	Чистая прибыль	8,1	-287,8	-295,9	-3662,3%
6.1.	<i>от взимания платы за подключение</i>	1 244,2	885,6	-358,6	-28,8%
6.2.	<i>по основной деятельности</i>	-1 236,1	-1 173,4	62,7	-5,1%

Нормативная база определения объема отпуска тепловой энергии

Динамика изменения и отклонений от плановых показателей

Постановление Правительства РФ от 22.10.2012 № 1075
«О ценообразовании в сфере теплоснабжения»

Постановление Правительства РФ от 18.11.2013 № 1034
«О коммерческом учете тепловой энергии, теплоносителя»

Приказы Минэнерго России от 30.12.2008 № 323, от 30.12.2008 № 325

Методика осуществления коммерческого учета тепловой энергии, теплоносителя (утв. приказом Министра России от 17.03.2014 № 99/пр)

«Методика определения потребности в топливе, электрической энергии и воде при производстве и передаче тепловой энергии и теплоносителей в системах коммунального теплоснабжения» (МДК 4-05.2004), утверждена Госстроем РФ от 12.08.2003

Распоряжение Региональной энергетической комиссии Санкт-Петербурга от 20.12.2004 № 99-р

**ОСНОВНЫЕ ПОКАЗАТЕЛИ, ВЛИЯЮЩИЕ НА ОБЪЕМ
ОТПУСКА ТЕПЛОВОЙ ЭНЕРГИИ:**

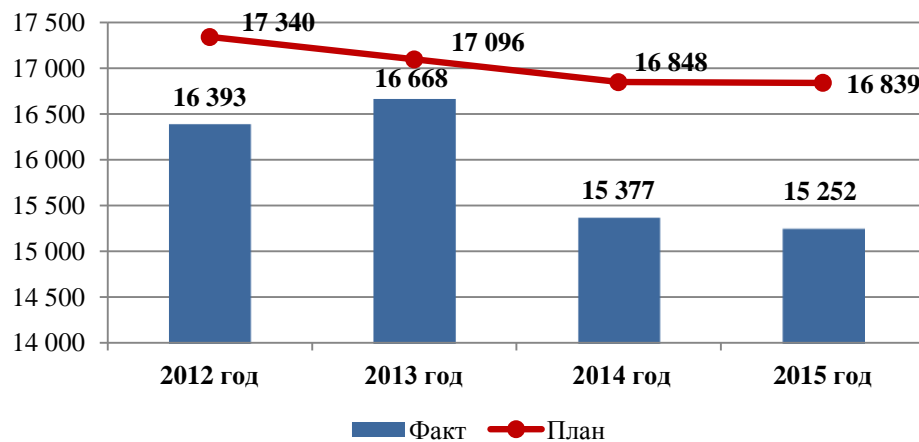
СРЕДНЯЯ ТЕМПЕРАТУРА НАРУЖНОГО ВОЗДУХА

ПРОГНОЗИРУЕМАЯ ПРОДОЛЖИТЕЛЬНОСТЬ
ОТОПИТЕЛЬНОГО ПЕРИОДА

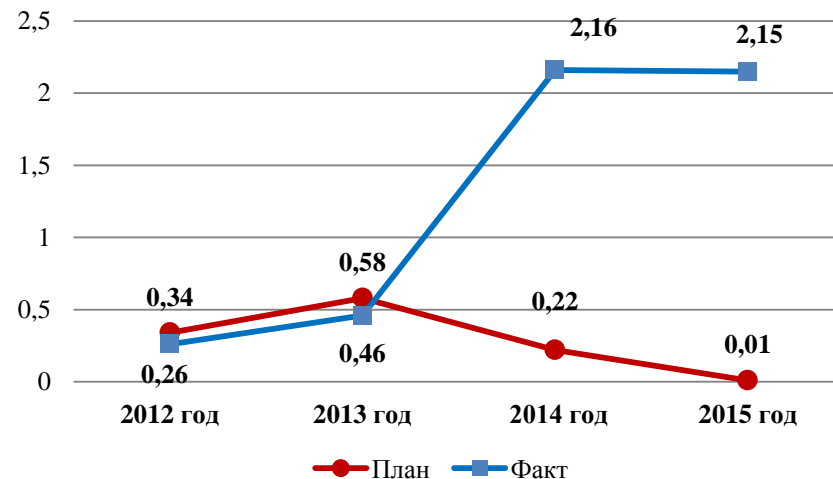
РАСЧЕТНАЯ ТЕМПЕРАТУРА ВНУТРИ ПОМЕЩЕНИЙ

СУЩЕСТВУЮЩАЯ И ПЕРСПЕКТИВНАЯ
НАГРУЗКА ПОТРЕБИТЕЛЕЙ

Объем реализации тепловой энергии 2012-2015 гг., тыс. Гкал



Средняя температура наружного воздуха, °С



Проводимые мероприятия за 2014 - 2015 гг.

Сокращение расходов за 2014 год по сравнению с плановым показателем составило **211,2 млн.руб.**

При формировании плана ФХД на 2015 год затраты по ряду статей ниже плановых показателей 2014 года на **375 млн.руб.**

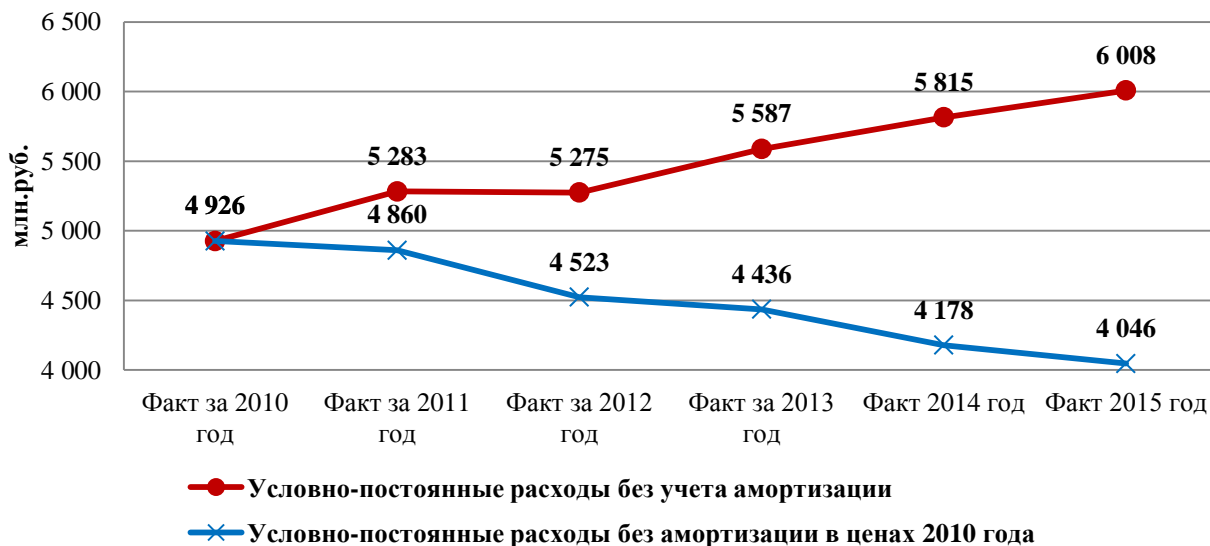
Фактическое сокращение расходов по ряду статей (получение дополнительных доходов) за 2015 год **582,5 млн.руб.**

Предприятием постоянно проводятся мероприятия направленные на стабилизацию и улучшение финансового состояния, в т.ч. приведение расходов к лимитам принятым при тарифном регулировании.

При этом рост расходов ниже индекса потребительских цен. При приведении условно-постоянных расходов в цены прошлых периодов наглядно видно их снижение.

Дальнейшее снижение расходов невозможно без нарушения нормативных правовых актов, в соответствии с которыми предприятие осуществляет свою основную деятельность.

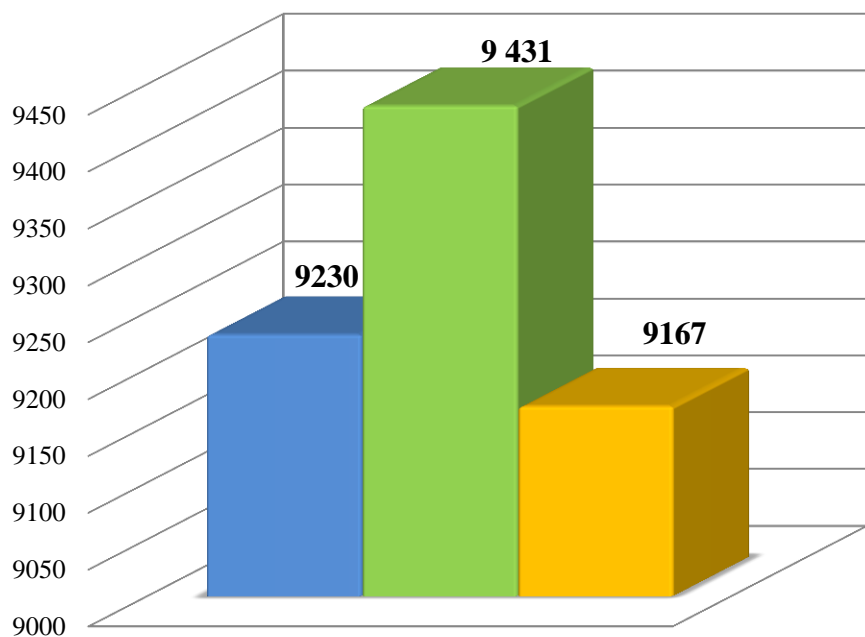
Динамика изменения уровня постоянных расходов ГУП «ТЭК СПб» (зона ГУП "ТЭК СПб")



Наименование	Факт за 2014 год	Факт за 2015 год
Рост условно-постоянных расходов (без учёта амортизации) (факт / факт)	104,1%	103,3%
ИПЦ	110,5%	106,7%

Сравнительный анализ основных показателей по труду и заработной плате по ГУП «ТЭК СПб» за 2013-2014 гг.

**Среднесписочная численность работников по
ГУП "ТЭК СПб"
за 2014-2015 гг.**



численность , всего

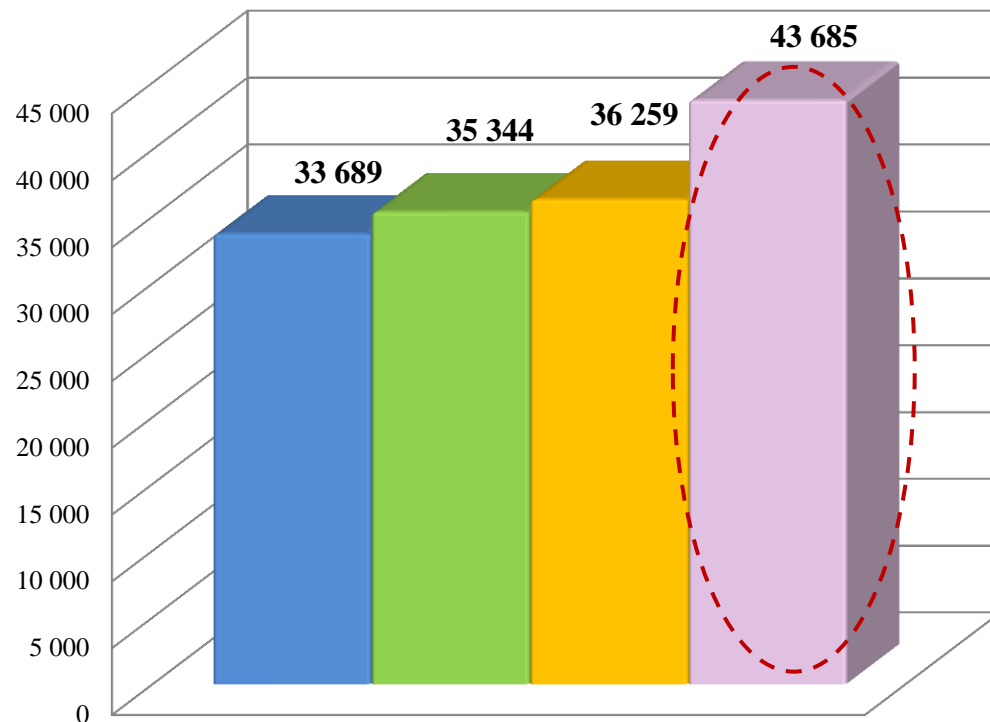
■ 2014 г. ■ план 2015 г. ■ факт 2015 г.

Среднесписочная численность, всего:

↓ -63 чел., -0,7% от факта 2014г.;

↓ -264 чел., -2,8% от плана 2015г.

**Среднемесячный доход 1 работника ГУП "ТЭК СПб"
(по основной деятельности) за 2014-2015 гг.**



Среднемесячный доход, всего

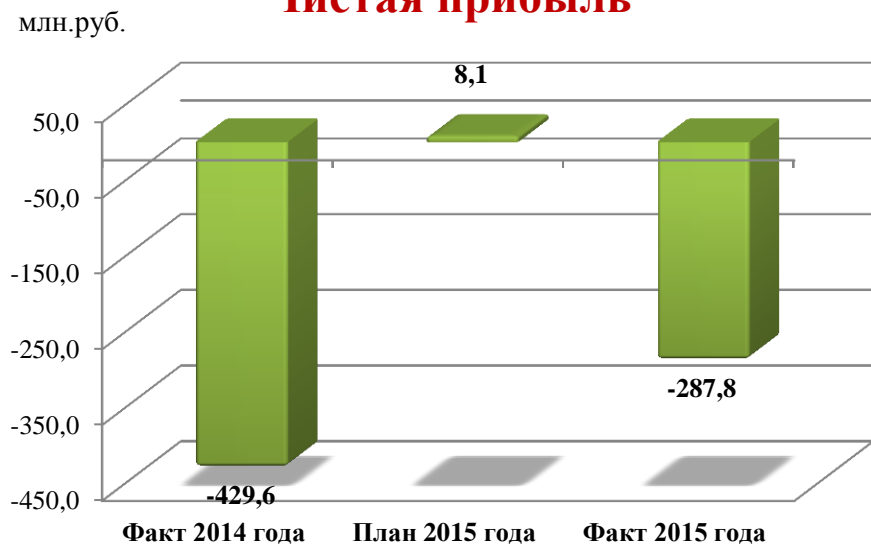
■ 2014 г. ■ план 2015 г. ■ факт 2015 г. ■ Средняя зар. плата по Санкт-Петербургу факт 2015г.

Среднемесячный доход, всего:

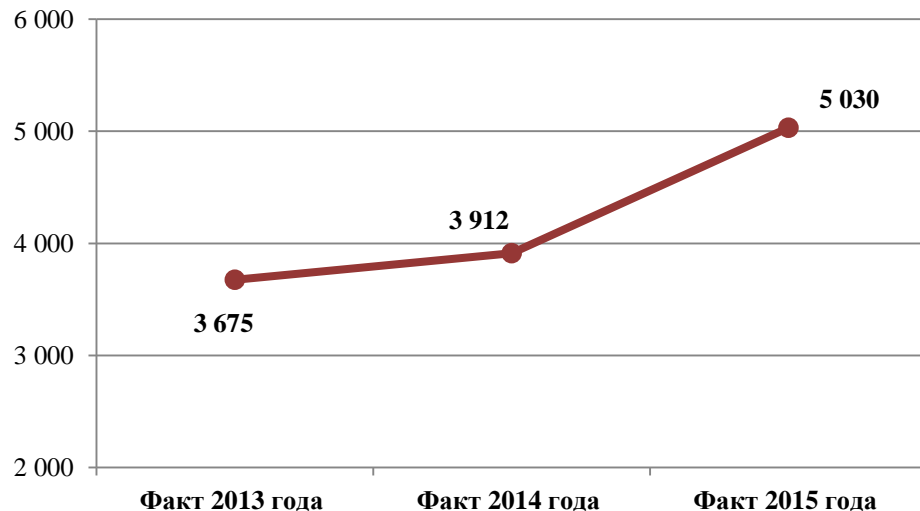
↑ +7,6% от факта 2014г

↑ +2,6% от плана 2015г.

Чистая прибыль



ЕБИТДА



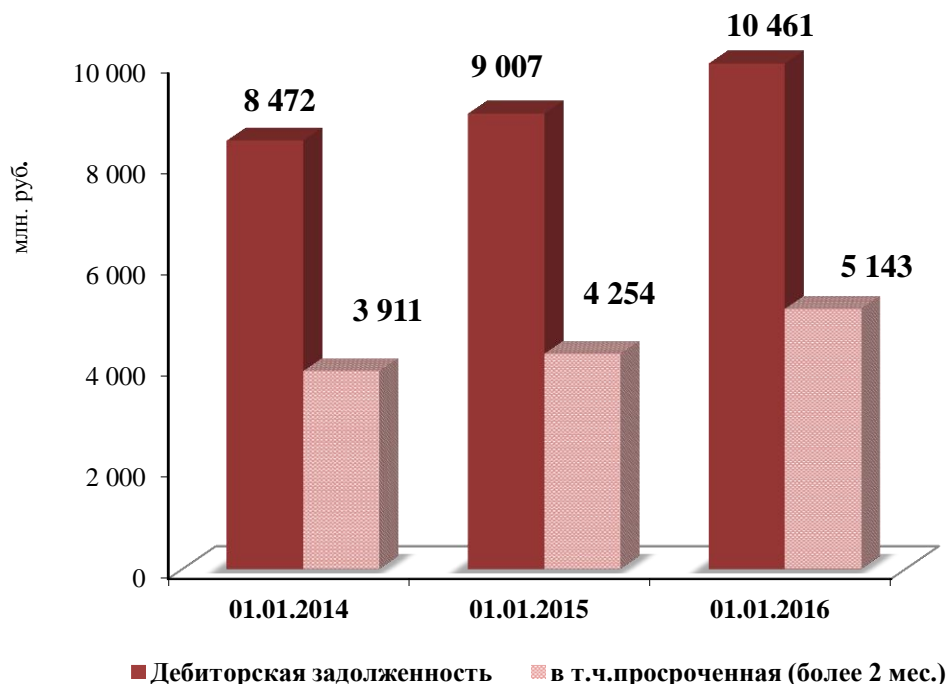
Причины снижения прибыли предприятия за 2015 год по отношению к плановому показателю:

Уменьшение объема реализации тепловой энергии на 1 587 тыс.Гкал, что привело к возникновению недополученных доходов в объеме 546 млн.руб.

Увеличение амортизации на 359,4 млн.руб.

Уменьшение прибыли от платы за подключение на 448,1 млн.руб.

Динамика дебиторской задолженности за тепловую энергию



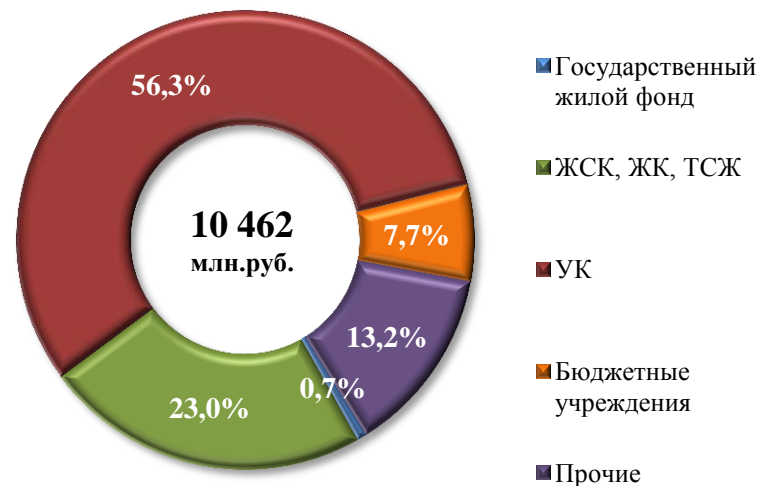
На 01.01.2016 по сравнению с 01.01.2015

↑ + 1 454 млн. руб. +16,1%

в т. ч. просроченная

↑ +889 млн. руб. +20,9%

Структура дебиторской задолженности за тепловую энергию на 01.01.2016г.



Основные факторы роста дебиторской задолженности :

- разность начислений по ИКУ;
- снижение норматива потребления коммунальных услуг с сентября 2015 года;
- дебиторская задолженность Пригородного района теплоснабжения;
- превышение начислений за декабрь 2015 года по сравнению с декабрем 2014 года;
- неплатежи РЭУ, АО «ГУ ЖКХ», ООО «ГУ ЖФ».

* Дебиторская задолженность за тепловую энергию без вычета резерва по сомнительным долгам.

Дебиторская задолженность с разбивкой на текущую и просроченную по состоянию на 01.01.2015 и 01.01.2016

Группы потребителей		Дебиторская задолженность на 01.01.2015			Дебиторская задолженность на 01.01.2016			Рост /снижение задолженности		
		Всего	текущая	просроченная	Всего	текущая	просроченная	Всего	текущая	просроченная
1.	ИКУ	7 059,3	3 862,1	3 197,2	8 368,5	4 391,4	3 977,1	1 309,2	529,3	779,9
<i>1.1.</i>	Гос.жил. фонд	87,6	64,8	22,8	74,2	43,1	31,1	-13,4	-21,7	8,3
<i>1.2.</i>	УК	4 677,8	2 471,1	2 206,7	5 885,0	2 918,2	2 966,8	1 207,2	447,1	760,1
<i>1.3.</i>	ЖСК,ЖК, ТСЖ	2 285,9	1 322,1	963,8	2 408,8	1 430,1	978,7	122,9	108,0	14,9
<i>1.4.</i>	Население по прямым договорам	8,0	4,1	3,9	0,5	0,0	0,5	-7,5	-4,1	-3,4
2.	Бюджет СПб	318,7	193,0	125,7	267,4	182,2	85,2	-51,3	-10,8	-40,5
3.	ФБ	558,6	152,9	405,7	417,2	112,4	304,8	-141,4	-40,5	-100,9
4.	Прочие	1 070,9	545,2	525,7	1 408,4	632,2	776,2	337,5	87,0	250,5
Всего		9 007,5	4 753,2	4 254,3	10 461,5	5 318,2	5143,3	1 454,0	565,0	889,0

Мероприятия, проводившиеся ГУП «ТЭК СПб» в 2015 году для снижения задолженности

Досудебная работа

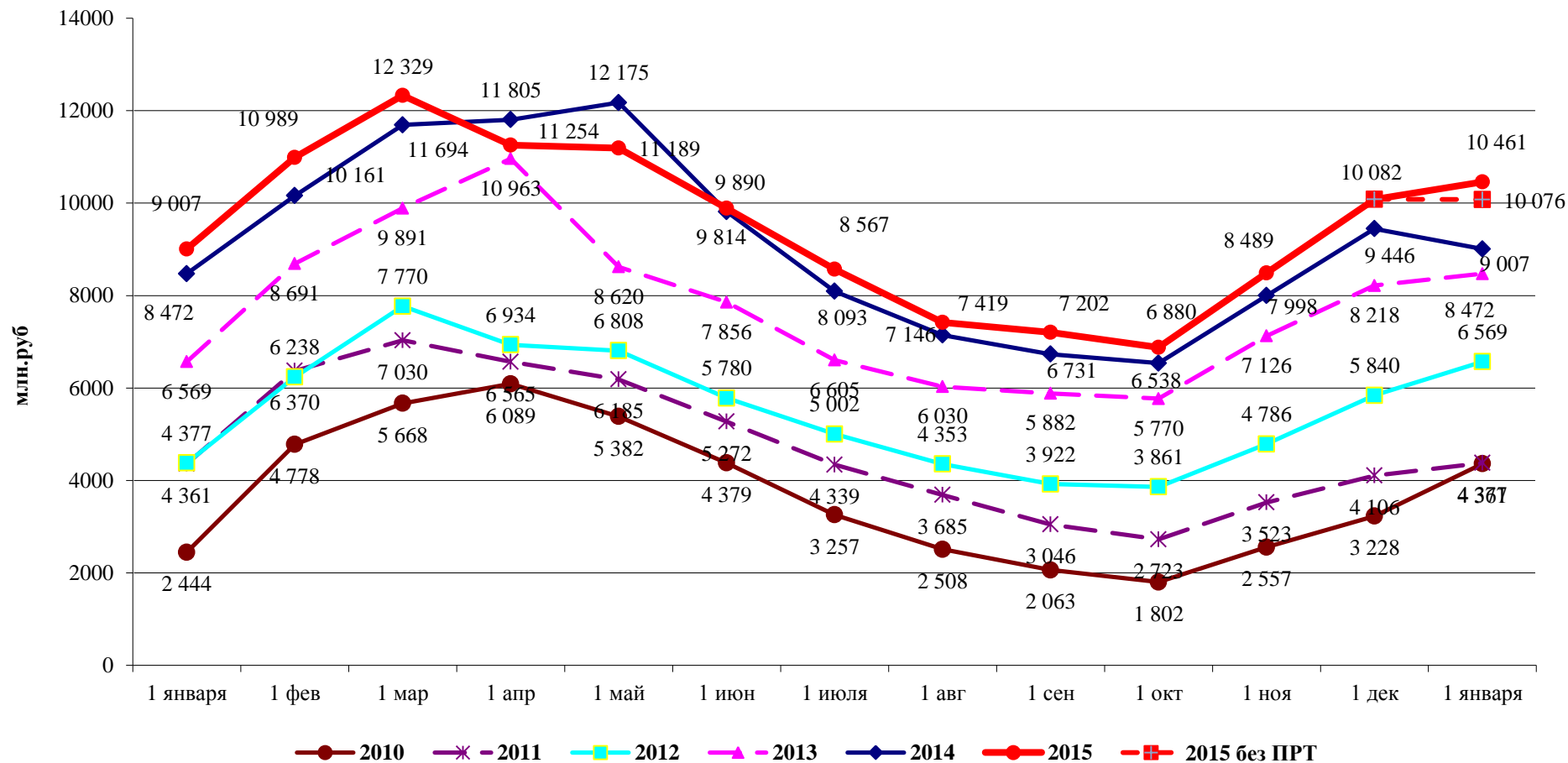
Направлено уведомлений о наличии задолженности, шт.	2585
на сумму, млн. руб.	6566
Направлено уведомлений о введении ограничения подачи тепловой энергии, шт.	1586
на сумму, млн. руб.	948,6

Судебные мероприятия

Количество предъявленных исков, шт.	801
на сумму, млн. руб.	3005,1
Количество вынесенных решений, шт.	493
на сумму, млн. руб.	1 513,5
Получено исполнительных листов, шт.	502
на сумму, млн. руб.	1819,51
Предъявлено исполнительных листов, шт.	424
на сумму, млн. руб.	1682,5
Поступило оплат по исполнительным листам, млн. руб.	498,2

График дебиторской задолженности по ГУП «ТЭК СПб»

за тепловую энергию



Прирост дебиторской задолженности составил **1 454 млн.руб.**(16%). Без учета Пригородного района теплоснабжения прирост дебиторской задолженности составляет - **1 069 млн.руб.** (11,9%).

Д.З. на 01.01.2011	Д.З. на 01.01.2012	Динамика	%	Д.З. на 01.01.2013	Динамика	%	Д.З. на 01.01.2014	Динамика	%	Д.З. на 01.01.2015	Динамика	%	Д.З. на 01.01.2016	Динамика	%
4361	4377	16	0%	6569	2192	50%	8472	1903	29%	9007	535	6%	10461	1454	16%

Сравнительный анализ средств, заложенных при утверждении тарифа и формировании планов финансово-хозяйственной деятельности

№ п/п	Наименование показателей	Тариф 2016	Итого ПФХД 2016	Отклонение
1	Амортизация	4 640,54	4 640,54	0,00
2	Проценты по привлеченным средствам	706,82	1 091,39	384,58
3	Выплаты социального характера (по Коллективному договору)	169,33	371,72	202,39
4	Энергоресурсы	20 791,45	20 954,46	163,02
5	Фонд оплаты труда (с отчислениями на социальные нужды)	4 522,77	4 835,14	312,36
6	Прочие условно-постоянные расходы	2 638,02	3 311,67	673,65
6.1	<i>Арендная плата</i>	<i>4,66</i>	<i>118,90*</i>	<i>114,24</i>
6.2	<i>Услуги транспорта</i>	<i>762,98</i>	<i>840,02</i>	<i>77,04</i>
6.3	<i>Услуги ГУП «ВЦКП ЖХ»</i>	<i>0,00</i>	<i>280,49</i>	<i>280,49</i>
6.4	<i>Затраты по охранным мероприятиям</i>	<i>101,69</i>	<i>154,10</i>	<i>52,40</i>
6.5	<i>Страхование</i>	<i>22,80</i>	<i>65,77</i>	<i>42,97</i>
6.6	<i>Эксплуатационные расходы</i>	<i>212,46</i>	<i>338,29</i>	<i>125,83</i>
6.7	<i>Производственные расходы (материалы, кап.ремонт, тек.ремонт, прочие материальные)</i>	<i>1 143,20</i>	<i>928,97</i>	<i>-214,24</i>
6.8	<i>Расходы из прибыли, принимаемые при тарифном регулировании, за минусом процентов за кредит и прибыли на поощрение</i>	<i>390,23</i>	<i>585,14</i>	<i>194,91</i>
	ИТОГО	33 468,94	35 204,93	1 735,99

* в связи с прекращением действия договора простого товарищества с ГУП «Пушкинский ТЭК» (в результате процедуры банкротства ГУП «Пушкинский ТЭК»), в статье затрат «арендная плата за имущество» учитываются расходы на аренду имущества ГУП «Пушкинский ТЭК». При формировании тарифа затраты были предусмотрены по статье «Амортизация».

Спасибо за внимание!